

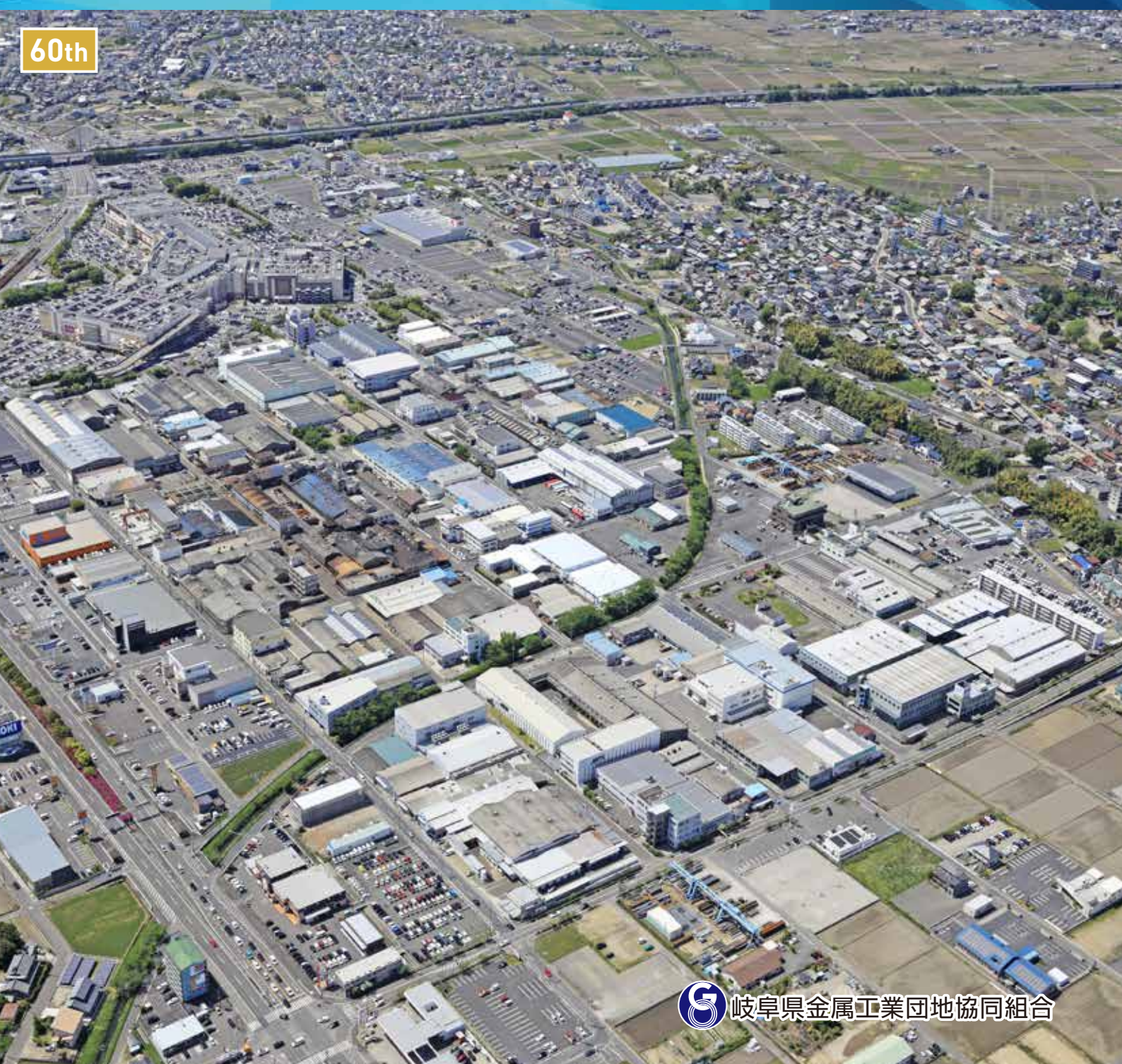
No.574

2022.7.19

KINZOKU DANCHI NEWS Since1974

# 金属団地ニュース

60th





# 理事長就任挨拶



(株)豊菱製作所 鈴木 純一

この度、第61期通常総会後の理事会におきまして、岐阜県金属工業団地協同組合の代表理事に推挙され就任いたしました、(株)豊菱製作所の鈴木純一でございます。

先輩諸氏が築きあげてこられた61年の歴史ある協同組合の実績と理事長という重い責任を任されることになり、身が引き締まるおもいをしています。

組合員並びに関係諸機関の皆様からのご指導、ご鞭撻を賜り、微力ではございますが、当組合の更なる発展の為、力を尽くして参りたいと思っておりますので、よろしくお願い申し上げます。

まず初めに、前理事長の今井哲夫様におかれましては、理事長在任18年間と長きにわたり組合の取り巻く様々な問題に立ち向かい、難局を乗り越えるリーダーシップを発揮され、組合に多大な貢献をされたこと敬意と感謝を表します。

さて、我々中小企業を取り巻く環境は新型コロナウイルスの感染、半導体等の不足、ロシアのウクライナ侵攻、材料費等の高騰に加え、ここに至り円安と様々な影響を受けて、かつてないほどの大変厳しい環境でございます。変化の速さ・激しさが増すなか、将来が見通せないように思われます。

しかしながら今までも厳しい環境下の中、我々は変化を受け入れ様々な対応をして乗り越えてまいりました。今回も様々なアイデアを駆使して課題を解決し乗り越えられると確信しています。

組合も組合員の皆様のニーズに色々な面でサポート出来るような体制づくりを考えていかねばなりません。

また、組合の共同事業として金融事業、電気事業、教育情報事業、労務対策事業等ありますが、数年来の共同事業の見直しも進められ、将来への負担を軽減するべくスリム化してきました。

協同組合の基本理念であります協同と調和・相互扶助の精神を再確認し、今一度原点に立ち返りどのような事業が将来必要なかを組合員の皆様と一緒に考えていきたいと思っております。

最後になりますが、今後とも組合員の皆様、関係諸機関の皆様のさらなるご支援ご協力のほどよろしくお願い申し上げます。

## 退任のあいさつ



今井航空機器工業(株) 今井 哲夫

この度、岐阜県金属工業団地組合の理事長を退任いたしました。  
2004年5月の総会において理事長に選出されて以来18年、長きにわたり理事長職を全うできましたことは、ひとえに組合員の皆様、関係機関の皆様のご支援、ご鞭撻のおかげと心から感謝申し上げます。

思い起こせば長い間には、皆さんと笑い合える事もたくさんありましたが、ここに至るまでには諸問題や数々の苦難もありました。

私は、「相互扶助」「自立共存」まず組合員は自立し自分の会社を發展させ、更にお互いに助け合うことを理想としてきました。

そして、組合は不採算の共同事業などを見直し、「小さい政府」を目指し、組合の利益は組合員に還元することを考えて取り組んで参りました。

組合員の皆様にプラスになるよう粉骨砕身取り組んでまいりましたので、この任期中に皆様ひとりひとりにとって何かしらのお役に立つ事が出来ていたら幸いです。

今、私たちを取り巻く環境は、地球社会の持続可能性確保への取組みがクローズアップされ、脱炭素化など環境対策、強制労働の禁止等人権保護といった社会的課題に積極的に取り組んでいくことが求められるようになりました。

とりわけ脱炭素化の取組みは、エネルギー転換や素材・製造プロセスの転換など産業構造を大きく変容させる可能性を含んでいます。また、AIなどデジタル技術の革新により、社会・経済活動の変革への可能性が大きく広がろうとしています。

現在、組合員の会社も若返りが進み、2代目から3代目へのバトンが渡されようとしています。新たな時代において、頼もしい若い力も活かして組合員の皆様が今一度、一致団結して色々な課題を克服し、グローバル競争に勝ち抜いていただけるよう期待しております。

最後に、組合員の皆様の益々のご活躍とご発展、我が国の平和と安定を祈念し、退任のご挨拶いたします。

これまで、ひとかたならぬご厚情を賜り、心より御礼申し上げます。

ありがとうございました。

## 役員退任あいさつ



中部アルミ工業(株) 齊田 裕明

今年で70歳。長年務めてきた理事を退任することになりました。理事としてこの金属団地に貢献できたのでしょうか、あまり貢献出来なかったように感じ少し心残りです。

思い出としては、組合創立50周年時に式典実行委員長として指名されました。名ばかりの委員長ではございましたが、多くの企画を当時の青年部の皆様に担当していただき、映像制作の取り組み等は内外で称賛され、感嘆に値するものでした。

そんな優秀で有能な青年部の皆様が10年の時を経て、多くの方が理事に就任されました。若い力と経験豊かな理事の皆様のお力を存分に発揮していただきたく存じます。最後に金属団地のより一層の発展を祈願し、退任のあいさつとさせていただきます。

## 退任のご挨拶



(有)高橋鉄工所 高橋 敬治

5月の総会をもって理事を退任致しました、(有)高橋鉄工所 高橋敬治でございます。

福田さんと、齊田さんがにこにこしながらうちにやってきたのが16年前、理事をお願いされました。お二人の笑顔には勝てません、快く引き受けました。とはいえ何も知らない私に何ができるだろう、そんな思いでしたが組合の方々には、親切丁寧にいろいろ教えて頂き何とかかんとか務めることができ感謝の気持ちでいっぱいです。

16年の間に団地組合に貢献できた事はあまりありませんが、身の回りに起きたことを理事会の議題に上げさせていただきました。弊社に、空き巣が入ったのが3回、自販機荒らしが3回ありました。聞けば組合員の皆さんにもそんな被害があったようです。特に自販機荒らしは、大胆なもので、扉をガス切断されて道路に倒されていました。

そこで、団地防犯カメラネットワークの設置を議題に提案しましたが、費用がかかり過ぎる、広すぎて無理となりましたが、皆さんでいろいろ議論して頂き、暗い所に防犯灯の設置が決まり、深夜でも団地内はずいぶん明るくなりました。おかげでここ数年被害はありません。

これからも金属団地がよりよく発展することを祈願してご挨拶とさせていただきます。

■ 第61期・62期(令和4・5年度)役員名簿

理事長	鈴木 純一 (株)豊菱製作所	理事	宮 永恒治 (株)ミヤナガ
副理事長	鳥山 仁 (株)共和鑄造所	監事	樋口 徳室 (株)樋口製作所
	三島 基成 (株)三島精器		山本 俊二 (株)チカタン
	森田 吉久 (株)テクノ共栄		横山 慎二 (株)サクラダ工業
藤澤 正治 (株)藤澤鐵工所	下村 祐介 (株)東海ダイカスト工業		
理事	小栗 國男 (株)信栄ゴム工業	秋田 耕治 (株)秋田鉄工	森田 浩明 (株)森田木型
	林 宏守 (株)中日鋼線	高井 史樹 (株)亀山鉄工所	
	洞田 修 (株)ホラタ、工業		
	山村 容弘 (株)山村製作所		

■ 第61期・62期(令和4・5年度)常設委員会名簿

■ 特別委員会名簿

	総務委員会	労務委員会	財務委員会	業務委員会	環境委員会	金融委員会	団地ニュース編集委員会
委員長	小栗 國男 ☆ (株)信栄ゴム工業	山村 容弘 ☆ (株)山村製作所	藤澤 正治 ☆ (株)藤澤鐵工所	林 宏守 ☆ (株)中日鋼線	山本 俊二 ☆ (株)チカタン	鈴木 純一 ☆ (株)豊菱製作所	森田 吉久 ☆ (株)テクノ共栄
副委員長	下村 祐介 ☆ (株)東海ダイカスト工業	樋口 徳室 ☆ (株)樋口製作所	横山 慎二 ☆ (株)サクラダ工業	宮 永恒治 ☆ (株)ミヤナガ	洞田 修 ☆ (株)ホラタ、工業	鳥山 仁 ☆ (株)共和鑄造所	鳥山 仁 ☆ (株)共和鑄造所
委員	秋田 耕治 ★ (株)秋田鉄工	森田 浩明 ★ (株)森田木型	高橋 宏明 (株)高橋鑄造所	松原 伸五 (株)MTK	高井 史樹 ★ (株)亀山鉄工所	三島 基成 ☆ (株)三島精器	山本 俊二 ☆ (株)チカタン
	飯尾 竜一 (有)飯尾工業所	齊田 裕明 (株)中部アルミ工業	中島 克幸 (株)華陽オートテック	鷲見 武司 (株)イーグル	徳田 泰昭 (株)徳田工業	森田 吉久 ☆ (株)テクノ共栄	宮 永恒治 ☆ (株)ミヤナガ
	津田 義久 (株)津田工業	牧野 善和 (株)大洋鑄造	土田 雄一郎 (株)丸嘉工業	川瀬 弘嗣 (株)美濃工業	柳原 弘幸 (株)鷺飼		高井 史樹 ★ (株)亀山鉄工所
	和田 勝博 (株)和田工業	大野 文雄 (株)杉山	山内 宏泰 (株)常盤工業	永田 保 (株)マルエイ	岩井 章 (株)三星工業		和田 勝博 (株)和田工業
	永田 徹 (株)岐阜愛知電機	岡野 宗治 (株)中川製作所	鬼頭 作夫 (株)日伸齒車工業	西尾 直城 (株)三機	林 伸太郎 (株)常盤電機		柳原 幸一 (株)鷺飼
	高橋 敬治 (有)高橋鉄工所	田中 伸一 (株)中部製作所	今井 哲夫 (株)今井航空機器工業	石田 智美 (株)石田製作所	吉川 淳志 (株)和井田製作所		青年部 3人 (交替で出席)
	貝川 佳市 (株)共セツ機械精工						

■ 金属団地自衛消防隊名簿

本部長	宮 永恒治 ☆ (株)ミヤナガ	隊員	田中 伸一 (株)中部製作所
副本部長	森田 吉久 ☆ (株)テクノ共栄		大野 雅尚 (株)杉山
隊長	秋田 耕治 ★ (株)秋田鉄工		山内 寛明 (株)常盤工業
副隊長	上村 博紀 (組合)事務局		永田 保 (株)マルエイ
隊員	今本周二 (株)鷺飼		飯尾 俊樹 (有)飯尾工業所
	河合 正順 (株)東海ダイカスト工業		林 敏幸 (組合)事務局
	松浦 史明 (株)森田木型		黒岩 欣也 (組合)事務局
	鬼頭 泰夫 (株)日伸齒車工業		窪田 元太郎 (組合)事務局
	津田 義久 (株)津田工業		

■ 安全衛生管理者協議会

会長	小栗 國男 ☆ (株)信栄ゴム工業
副会長	森田 浩明 ★ (株)森田木型

■ 岐阜県発明協会

高橋 敬治 (有)高橋鉄工所
----------------

■ 顧問

今井 哲夫 (株)今井航空機器工業
-------------------

☆:理事 ★:監事

## 社長就任あいさつ



(株)森田木型 森田 浩明

平素より金属団地の皆様には大変お世話になり誠にありがとうございます。

この度、令和4年5月11日をもちまして、佐藤隆紀の後任となり代表取締役役に就任致しました森田浩明です。

経営者としては、まだまだ未熟者でございますが、先代並びに先々代のこれまでの想いをしっかりと受け継ぎ、これからの私の会社経営の想いを実現出来るよう如何なる困難からも逃げない常に前をみた姿勢で、社業の継続と発展を目的とし従業員と共に更なる幸福の実現のため、全力でこの重責を全うしていく決意でございます。

今後とも一層のご指導ご鞭撻を賜りますようお願い申し上げます。



常盤工業(株) 山内 寛明

平素は金属団地の皆様には大変お世話になり厚くお礼申し上げます。さて2022年6月1日をもちまして、代表取締役社長に就任をいたしました。

歴史ある会社を代表することに責任の重みも感じておりますが、今までの自社での経験や学びを反映させて、そして今まで会社を支えてくださった社員さんの力をお借りしながら、これから新しい会社の歴史を刻んでいきたいと考えております。

自社としましては「伝統を守りながら新しい社会を支える会社」を目指して、自社製品の木工機械や半導体、電池関連装置を、「Pride in Work」(仕事への誇り)の精神でもって、つくりあげていきたいと思っております。今後とも格別のご指導ご鞭撻賜りますよう、宜しく願いいたします。



華陽オートテック(株) 中島 克幸

このたび、大野前社長の後任として、華陽オートテック株式会社の社長に就任いたしました。これからは「BIG BOSS」と呼んでください・・・というような軽口などは封印し、品格の向上に努める所存です。

岐阜乗合自動車の関連会社として、主に大型車両整備事業の健全経営に取り組んでまいります。それが岐阜県金属工業団地協同組合の発展に貢献できればと思っております。

「安全」を根幹に、「規律」「技術」「協調」の意識向上を社員一丸となり推進し、日本一のバス整備会社を目指します。

先日、岐阜バスグループの社内誌掲載の際、座右の銘を問われ『桃李成蹊(とうりせいけい)』と答えました。

桃や李(すもも)の木の下には、その花の美しさや実のおいしさに惹かれ集まってくる人々によって自然と道が出来てしまう(成蹊)ように、人も徳を積むほど、物言わずともそこに人が集まり道が開けることをいいます。

そんな人間になりたいと常々思っています。

また、社内外、立場を問わないコミュニケーション作りは大事にしております。何かありましたら仕事の件に限らず、お気軽にお声掛けください。

どうぞ、よろしく願い申し上げます。

## 6月度月例会開催

6月20日(月)正午より組合研修センター 3階集会室にて6月度月例会を開催しました。

「バックオフィス業務のデジタル化は効果大!」～ DX戦略は経営に直結～と題し、岐阜県中小企業団体中央会 DXアドバイザー 長尾 博氏にご講演していただきました。

自動化に挑戦しやすい業務の一つの例として経理業務のDX化がもたらす効果をお話いただきました。企業にあったビジョンや事業目的にあわせてデジタル化を推進し、成長を促進していきましょう。



## 健康診断と献血の実施

5月下旬～6月初旬に亘り、組合研修センター 3階集会室と駐車場を使い(一財)岐阜健康管理センターによる組合員企業を対象とした健康診断が実施されました。

また6月8日の午後に岐阜県赤十字血液センターご協力による献血が行われました。お忙しい中、献血にご協力いただいた皆様に感謝申し上げます。日本赤十字社によりますと若年層(10～30代)の献血者数は減少傾向にあるそうです。少子高齢化により将来の血液供給に支障をきたす恐れがあるとのこと。今後も献血へのご協力をお願いいたします。



## プレパトロール

梅雨時期の蒸し暑い6月21日(火)安全週間に向けてプレパトロールが団地全体として実施されました。3年振りとあってか、班によっては担当者の変更や連絡の不備等あり、ご不便をお掛けしました。監督署が推進する安全活動にも協力し、団地内の事故低減に努めたいと思います。



## お知らせ

当組合の賛助会員である株式会社東海パウデックス様の新会長・新社長の就任を下記の通りお知らせいたします。

取締役会長 西田 俊一      代表取締役社長 西田 圭志

## (株) 中部製作所 会長 田中 満 様 ご逝去



(株) 中部製作所 会長 田中 満 様が5月27日、満79歳をもって永眠されました。田中満様のご逝去に謹んで哀悼の意を表します。

なお 葬儀式は5月30日に営まれました。



### 青年部コーナー

## 優良組合青年部として表彰されました

金属団地青年部は、このたび全国中小企業青年中央会が創立30周年を迎えるにあたり、「青年中央会の発展に尽力し、その運営が特に優良と認められ他の模範となる組合青年部」として、全青中会長表彰を授与されることとなりました。

6月3日(金)、30周年記念式典での表彰式に出席するため、岐阜県中央会の事務局とともに、東京は赤坂の明治記念館まで行ってまいりました。

まず明治記念館とは、明治天皇の迎賓館として明治14(1881)年に建てられ、外国皇族との晩餐会や、大日本帝国憲法の草案審議などに使われた大変歴史ある会議場で、現在は東京都の文化財にも指定されています。30年前に全国青年中央会がここで発足し、以来節目の式典で使用しているそうです。ちなみに岐阜に帰ってから調べてわかったことですが、当日の隣の会議場では産経児童出版文化賞の贈賞式が行われており、秋篠宮佳子様をご臨席されていました。

式典の司会は元フジテレビの本田朋子アナ。まさかあのホントモさんに「岐阜県金属工業団地青年部」と呼んでもらえる日が来ようとは・・・！録画しておいたので永久保存です。

式典のあとは懇親会が開かれたのですが、なんとこの二年間すっかりご無沙汰していた立食形式。コロナ対策が厳しい岐阜県の職員はビックリして顎が外れそうになってました。全青中の新会長曰く「まだまだ宴会を自粛している地域も多いと思うが、今日は東京にこれだけの人が集まってこれだけのパーティが開催できた。しかも全国中小企業団体中央会が開いた。みなさん地元に戻って広めてください。全中がやってんだからもう大丈夫だ！と。みなさんをそう勇気づけるために今日はこのような形式にしました」





なんて立派な志でしょう。私も大変励まされました。私たちは青年部です。若いんです。失敗や周りの目を恐れず、やりたいことを精一杯やりましょうよ。先輩方がそうやって走って来られたからこそ、全青中で表彰される青年部になれたはずです。今年は青年部の50周年。二年間の停滞を、青年部がぶっ壊そう。

## 青年部企業プレゼン会

6月22日11時30分より組合研修センター 2階にて青年部研修事業として青年部企業プレゼン会が開催されました。今年の青年部研修事業ではお互いの会社がどんなことをしているのか改めて再確認し、せっかく金属団地という場所に集まったのだから困った時に助け会えるよう、パワーポイント等を用いて会社をプレゼンする運びとなりました。本来ならば企業見学も行いたいところではありますが、コロナ感染症の影響はまだ大きく企業に出向きご迷惑になることもあるため今回は見送らせていただきました。

企業プレゼンは鈴木会長より始まり計10名2時間行われ、各々自社及び製品について詳しく説明していただきました。弊社では工作機械の板金部品を9割近く製造しているためほかの業種について疎く、今回、航空機関連、自動車関連、ゴム製品、機械加工など違う分野の製造について学ぶことができ大変参考になりました。

これを機により一層企業同士の繋がりが強くなったのではないのでしょうか。



### ひとやすみ

## 今月の推し菓子

### 白玉ぜんざい(冷製)

卵を北海道産の厳選した小豆と国産の氷砂糖を使用したこだわりの品。二種類の白玉は、生クリームと抹茶生クリームが包んであります。暑い夏を涼しくしてくれる一品です。

白玉ぜんざい 1個300円 賞味期限2日



**ご注文はこちらへ!**

「梅園茶屋」(金属工業団地組合会館内)

TEL 058-383-7151

FAX 058-383-7131

E-mail : umezonojaya@carrot.ocn.ne.jp



## 大きいものを動かすということ

皆さんは、横浜の動くガンダムを観に行かれましたか？

金属団地内で働いている方は、ものづくりに多少なりとも関わっている方が多いと思うので、ガンダムに興味のない方でも重機を観に行く感覚で(行っても)とっても楽しめると思います。

というわけで、今日はガンダムのお話を。

機動戦士ガンダムは1979年に放送されたTVアニメで、民間人の少年だった主人公がやむなく兵器であるモビルスーツ(ロボット)に乗り込むことになり、パイロットとして戦争に巻き込まれていくお話です。その主人公が乗るモビルスーツがガンダムです。

40年以上経過した今でも人気は衰えず、続編や外伝など多方面にわたって展開されています。

実は私、それほど「ガンダム好き」というわけではありません。(多分)私が観たのは最初のガンダム(現在はファーストと呼ばれてます)だけで、その後のいろいろな物語や、設定などの細かいことはほとんど知りません。ファーストが放送された時、私は小学5年生ぐらいでしたが当時それほど人気のあるアニメだった記憶がありません。しかし、低視聴率で放送打ち切り(放映終了)の半年後にバンダイから発売されたプラモデルが爆発的な売れ行きを見せ、ガンダム人気を広げるきっかけとなり、後の劇場版公開もあわせ、社会現象ともいえる大ブームを巻き起こしました。

大変な人気を得た事でガンダムのプラモは「ガンプラ」と呼ばれるようになりました。当時の私も近所のおもちゃ屋さんを回ってはガンプラ探しをした記憶があります。買ったガンプラを作って喜び、動かし風呂に沈めて(笑)壊れるまで遊んでいました。

設定上の高さ18m、それを144分の1にし、高さ13cm程度のガンダムを作った人は金属団地内にもそれなりにいると思います。それが、実際の大きさで立像として東京お台場に立ったのが2009年。そりゃー当然観に行きましたよ。行ったのはガンダムファンというよりは、13cmのガンダムを作り手元で遊んでいたものが実際にどれだけのものになるのか、自分の頭の中にあるイメージとの答え合わせをしたかったからなのですが、そのイメー

ジ以上の大きさに立像とはいえ感動しました。そして、ファーストから40周年を記念するプロジェクトとして、2020年12月から横浜で動くガンダムが展示されています。

youtubeで動く動画やNHK特集も観ていたので、ある程度は理解して観に行ったのですが、おおよそビル6階分に相当するものに、自分から近づいて行くことと、逆にこちら側に迫ってくるこの違いは、想像していた以上に衝撃でした。これは観に行ったら是非体感して下さい。さらに、併設されているアカデミーに行くと、「今回どのように動くガンダムが作られたのか」、「二足歩行ロボットの歴史」、そして「18mのロボットを二足歩行させることがどれだけ難しいのか」を教えてください。

詳細は省きますが、今回のガンダムは二足歩行ではありません。後ろにGドックという名の、歌舞伎の黒子のような重機があってガンダム本体を支えています。考えてみれば確かにそうなりますよね。

人間サイズでいう1.8m、体重100kgのロボットを作ったとして、それを10倍にすると、大きさは10倍でも重さは1000倍。つまり、100tにもなります。横浜のガンダムはそれを25tにしています。

人間サイズの1.8mにしたら25kgです。これをGドックという大型重機でガンダムの背後から腰のあたりにガッツリ接続し、ようやく「え?!これだけ?」と感じるほどゆっくりとした速度で動きます。

少しでもものづくりに関わっている者として、現在の限界を知ることは非常に勉強になりますので、是非観に行くことをお勧めします。

展示期間も当初2022年3月まででしたが、2023年3月まで伸びましたので11月に行われる「第31回日本国際工作機械見本市JIMTOF2022」に行ったついでに観に行くこともできます。動くガンダムを観た後はお土産やガンプラを買うことも出来ます。

小学生ぐらいの子供達がガゴいっばいにガンプラを入れているのをみると、以前の自分を見ているようで懐かしくもあり嬉しくもなります。

そしていつかその微笑ましい子供たちがアニメで観たガンダムのように大きなロボットをギューインギューイン動かすような技術を魅せてくれると期待しています。

くろひょう



# 株式会社 美濃工業



弊社は、金属加工・プラスチック加工用のドリル加工機；ドリセッターや社寺建築用木工機械；スーパーランニングプレーナの設計・製造・販売を行う機械メーカーです。

一昨年立て屋の外壁・屋根の再塗装工事を行いました。塗装業者の話では、屋根は白色の遮熱塗料とのことで、通常塗料よりも3～5℃遮熱効果がある？とのことでしたが、岐阜の真夏の猛暑では、やはり暑くて効果は判りませんでした……………

弊社の業況の話になりますが、コロナ禍の影響により、ここ2年あまり主要取引先の機械商社主催展示会がことごとく中止や延期に見舞われ、リモート化やネット媒体による商品アピールが浸透している社会情勢とはいえ、やはり機械の導入を検討されるお客様としては、実際に生の機械を見て判断されるケースが多く、展示会の中止の影響は受注低迷に繋がり、弊社としては厳しい状況が続きました。

6月の名古屋展示会出展を皮切りに、大阪・東京と展示会が復活し、僅かながら受注状況も好転しつつあります。しかしながら、半導体不足や中国のロックダウンの影響により、インバータ等電子機器の入手難は予想を超えるレベルで、NCモデルではかなりお客様をお待たせする状況となっております。

最近の売れ筋機械は、縦・横のドリル加工が1台の機械で可能な弊社独自のツインヘッドドリセッターです。堅牢・高精度で4,000台の実績をベースに、2台目リピート導入機に新たな付加機能を備えたモデルとしてお客様より高い評価を頂いております。

原材料や購入品の価格高騰と電子機器入手難と苦難続きではありますが、導入したお客様より喜ばれる機械を提供する使命感をもって、日々努力・精進してまいりたいと思っている次第です。



■ ツインドリセッター 完成機



R05 “工業系高校”からの新規高卒の応募・内定獲得のために その1

岐阜県の工業系高校生徒の受験先企業決定要素は“何”？ その1

先月号では、令和3年度の岐阜県公立工業系8高校の進路・求人状況について紹介させて頂きました。全体の求人倍率は13.99倍、最高は関商工高の17.98倍でした。これは、工業系高校に求人票を出し続けて14年に1回、関商工高に至っては18年に1回応募があればよし、といった状況であると言えます。

来春からの働き手を求めて求人票を出してみえる企業にとっては、こんな悠長なことは言ってられません。では、このように求人企業が非常に多い中で、生徒たちは、どのような求人条件(求人票の記載事項)を決め手として受験先企業を選んでいるのでしょうか？今月は、このような疑問を紐解いてみることにします。この疑問が解決すれば、新規高卒採用活動において手の打ち方も見つけられると思います。

図1は、工業系高校の生徒が受験先企業を決めるときに重視する事項(求人票の記載項目等)の年度推移です。※再掲載：金属団地ニュース No.571 2022.4.18 に掲載済

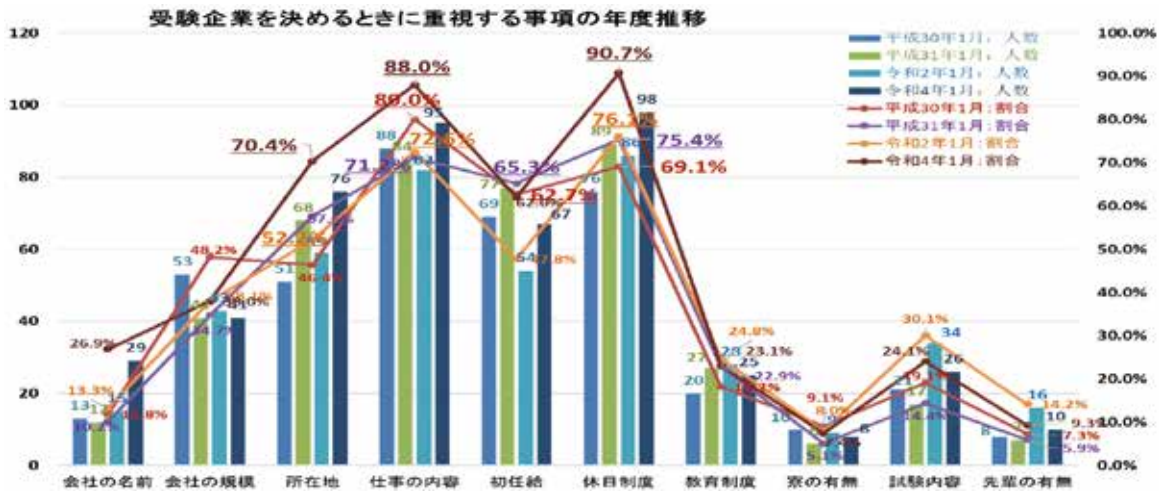


図1 工業系高校の生徒が受験先企業を決めるときに重視する事項の年度推移

最近の生徒たちは、“初任給”や“仕事の内容”よりも“年間休日数”を重視する傾向が強くなっています。また、“所在地”を重視する生徒も増加してきています。これは、自宅(親元)からの通勤を希望する生徒が増えていることを意味しており、「自家用車で1時間以内」の企業を選択する傾向が強くなりつつあると考えられます。金属団地にとっては大きなアドバンテージです。このような高校生の動向を頭の隅に置きつつ、以下の事項をお読みいただければ、新規高卒の応募・内定獲得の方策も見つけられるのではと思います。

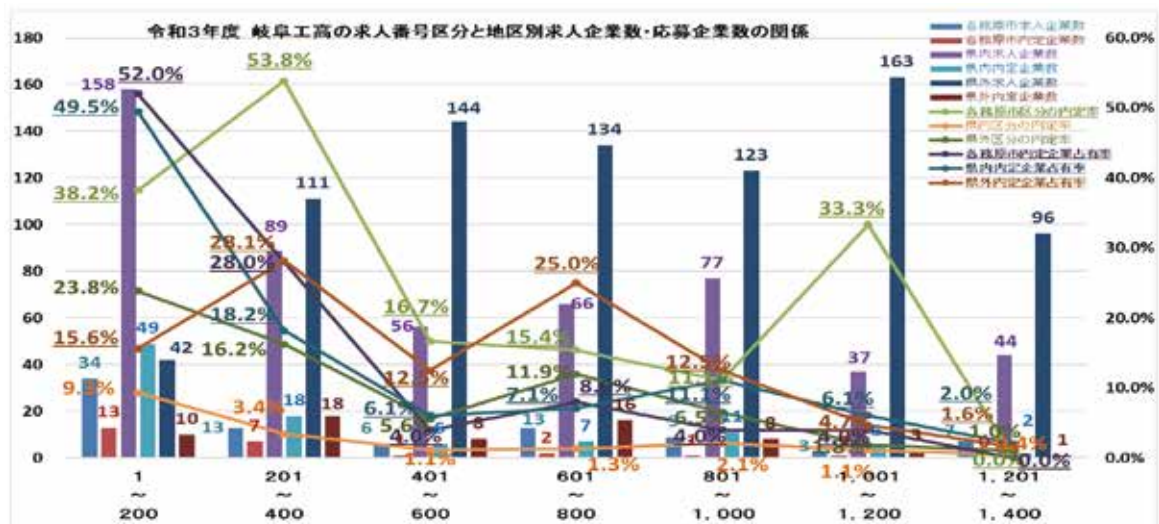


図2 令和3年度 岐阜工高の求人票受付番号区分と地区別求人企業数・内定企業数の関係

図2は、令和3年度の岐阜工高における求人票受付番号区分と求人企業数・内定企業数を地区別（各務原市内・県内・県外）に分析したものです。求人票受付番号とは、高校で求人票を受付した際に受付順に付される番号で、当然ですが同じ企業であっても高校により異なります。

区分1～200番では、各務原市内の求人企業数34社に対して内定企業が13社、区分の内定率は38.2%、内定企業数に占める区分の内定企業の割合（占有率）は52.0%となっています。201～400番では、求人企業数13社に対して内定企業数は7社、区分の内定率は53.8%、占有率は28.0%です。求人番号400番以内では内定企業の80%を占めています。県内企業では、1～400番の求人企業数247社に対して内定企業は67社、内定率は27.1%、区分の占有率は67.7%と非常に高くなっています。この求人票受付番号区分と内定企業の関係については、平成28年度から6年間調査をしていますが、早い受付番号を獲得した企業ほど、生徒に受験先企業として選択される可能性が高いという傾向は各年度とも全く同じです。

求人票を新卒応援ハローワーク岐阜に6月16日までに提出すれば、受付印を押された求人票を7月1日の午前10時に受け取ることができます。コンビニ等でコピーを取って求人ターゲット高校に午前中に提出すれば、受付番号は100番以内を獲得できると思います。この僅かな行動が、応募・内定獲得に大きく影響を与えてくるのではないかと思います。※7月1日は忙しいので提出は後日、では完全に出遅れます！

図3は、令和3年度岐阜工高の従業員数区分と求人企業数・内定企業数の関係です。

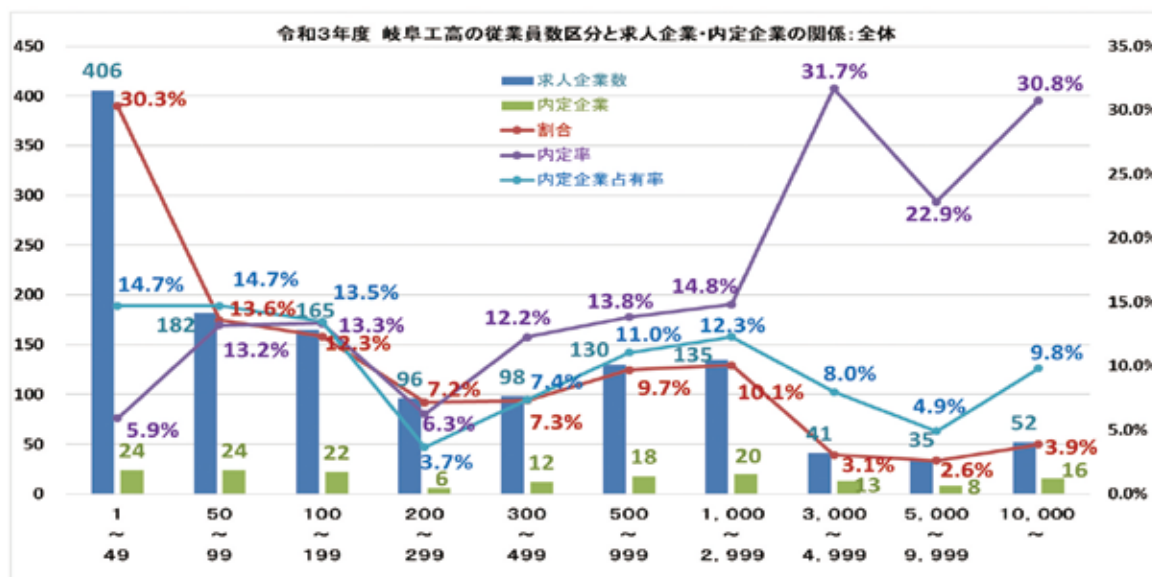


図3 令和3年度 岐阜工高の従業員数区分と求人企業数・内定企業数の関係

「岐阜工高の生徒はみんな愛知県の大企業に就職をしてしまう！」と思って見える企業が金属団地にも多くあると思います・・・が、実態は図3の様に、従業員数99人以下の中小企業を多くの生徒たちが選んでいます。この区分の内定企業数は48社で、全内定企業数に占める割合は29.4%と、実に3割近い値となっています。従業員数が5,000人以上の大企業は愛知県の企業が主で24社（占有率：14.7%）に過ぎません。では、この3割の企業はなぜ選ばれているのでしょうか？ヒントは「金属団地ニュースのバックナンバー」にあります。是非、探してみてください。生徒たちは、企業規模に関わらず、求人条件（求人票の記載事項）の中の“何か”に琴線を揺すぶられ、受験先企業として選択しています。この“何か”に気が付かれて対応されている企業は、企業規模に関わらず毎年、応募・内定を獲得してみえます。

図4に、令和3年度岐阜工高の初任給区分と求人企業数・内定企業数の関係を示します。初任給165,000～174,999円の区分が求人企業数445社で求人企業の33.2%を占めています。内定企業数も96社で区分の内定率は43.0%となっています。全内定企業に占める割合は58.9%と非常に高い値となっています。新規高卒の初任給は年々上昇しており、一昨年度は160,000～169,999円の占有率が最大となっていました。この2年間で5,000円ほど高くなっているように感じています。また、初任給が154,999円以下では、求人企業数151社に対して応募・内定獲得企業が5社、内定率3.3%と非常に低い値となっています。

図1で示した生徒の動向では“初任給”は3番手になっていますが、今や、初任給が154,999円以下では生徒の選択を得ることが非常に厳しい状況になっています。

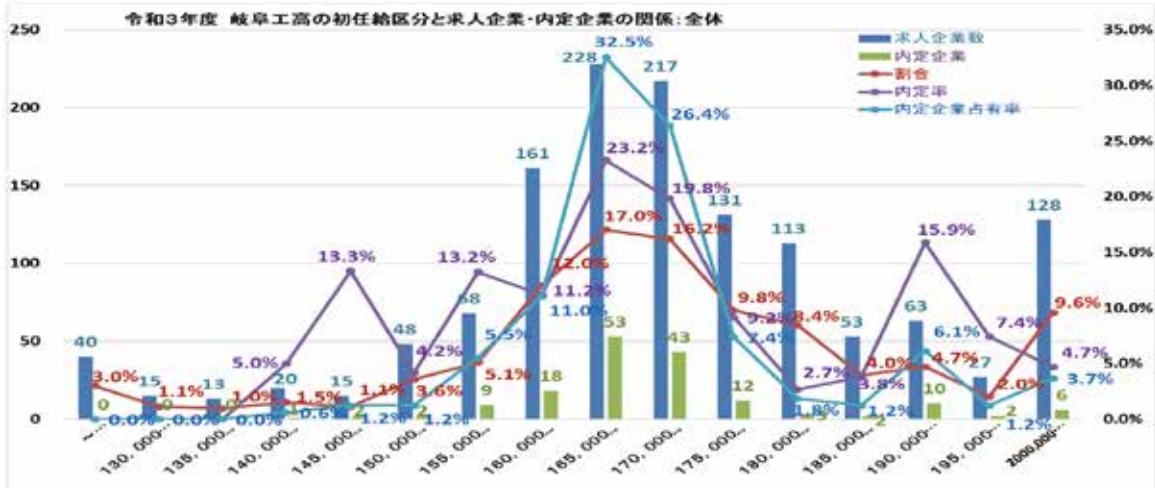


図4 令和3年度 岐阜工高の初任給区分と求人企業数・内定企業数の関係

図5に、令和3年度岐阜工高の年間休日数区分と求人企業数・内定企業数の関係を示します。



図5 令和3年度 岐阜工高の年間休日数区分と求人企業数・内定企業数の関係

図5より、年間休日数区分が120日以上では、求人企業数が395社に対して内定企業数が95社で内定率は24.1%と高くなっています。また、年間休日数が109日以下では、求人企業数が542社に対して内定企業数が20社、内定率が3.7%と異常に低い値となっています。このことは、図1の生徒の動向において、受験先企業を選択するにあたって“年間休日数を重視”する生徒が第1位になっていることの証明です。

今や、年間休日数が109日以下の求人票では、他によほどの“何か”がない限り生徒たちが受験先企業の候補にも入れていないという現実が浮かび上がってきています。

以上、今月は、高校生が受験先企業を“何”を基準として選択しているかについて、①従業員規模、②初任給、③年間休日数 の3項目で考察してみました。自社の求人条件と比較されて、どのように感じられたでしょうか。「うちは、従業員が49人、初任給が150,000円、年間休日が105日だけど、これでもよかったら、通勤時間が10分なので来ないか?」と誘っても、選択してくれる可能性はとても低いものになっています。バックナンバーの『新規高卒採用力“戦闘力”』を参考にされて、令和5年度の応募・内定獲得のために自社の求人条件をチェックされてみるのもいいかと思います。

次回は、今月号の続編(初任給・年間休日数アップの効果等)を紹介させて頂きたいと思います。

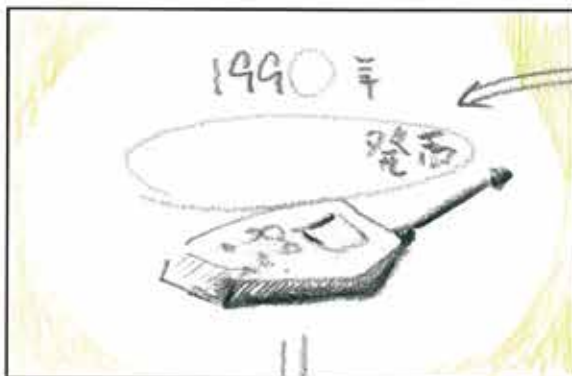
(文責：各務原市企業人材全力応援室 人材確保相談員 長屋千秋)

## 60周年記念誌を振り返る ④

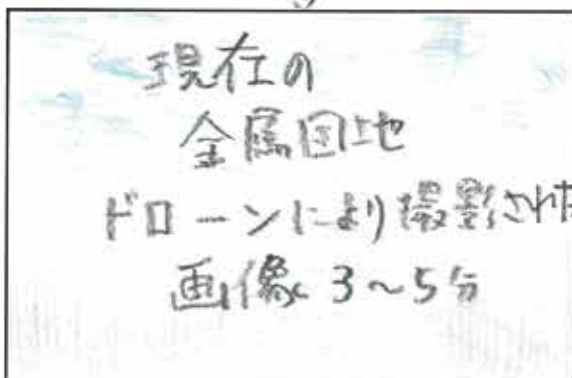
「記念事業 編」 先月号からの続き



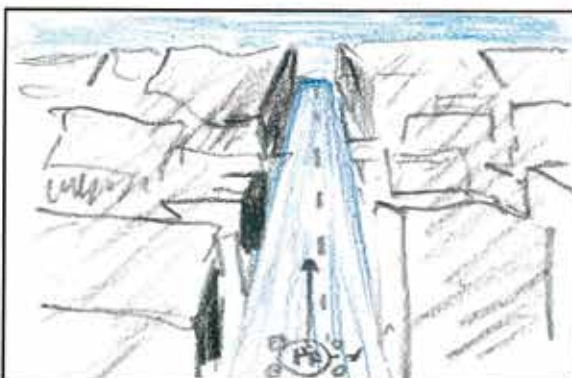
大人になった  
ケンちゃんヨッちゃん  
“おやじたちは  
古いんだヨ...”  
↓ 親ガナカ!!



↓ ウィンドウズ  
↓ ハイタイ  
↓ NC  
みたいな!!



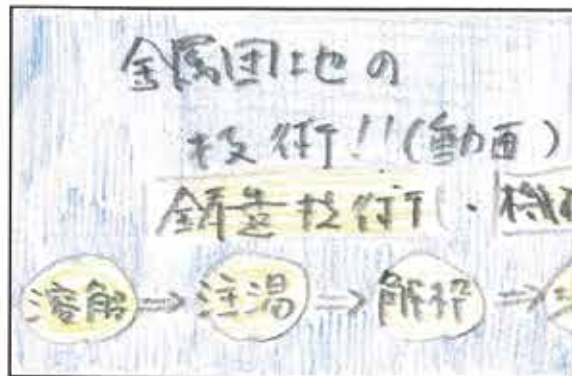
全体  
各地  
スマートバーンも  
急上昇して  
団地全体



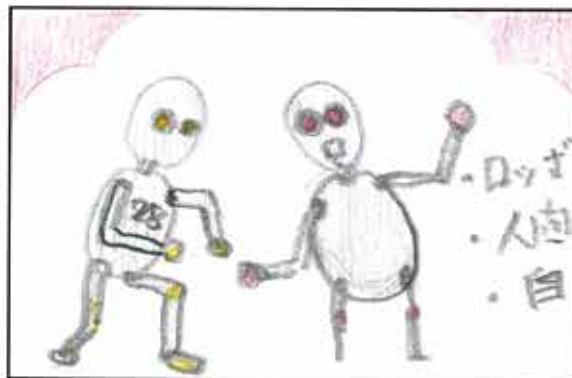
↓ 各企業  
を回って  
↓



金属団地員  
組合員  
(写真)



未来図(外観)

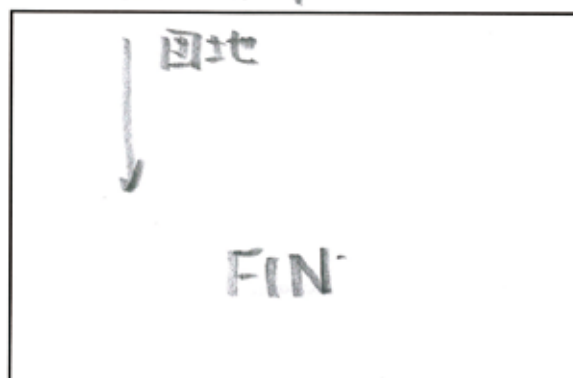
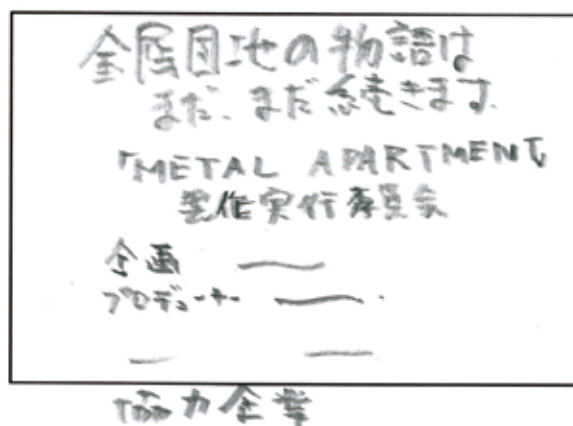
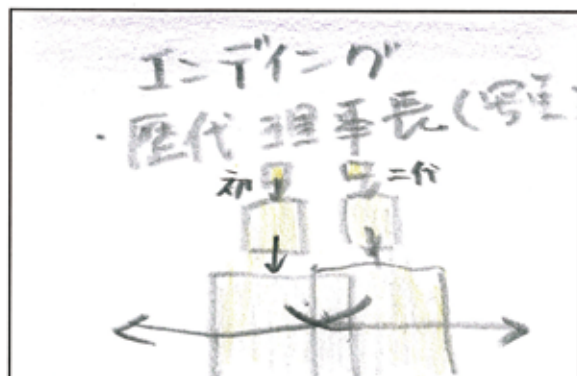


- ・ロボット作業区
- ・人間の作業
- ・自動化



ロボット  
の  
作業  
現場  
も  
見て  
る  
か





## あとがき

いかがでしたでしょうか？

現在の様子は流行りのドローン撮影、未来の様子はアニメで表現、ワクワクしてきますね。

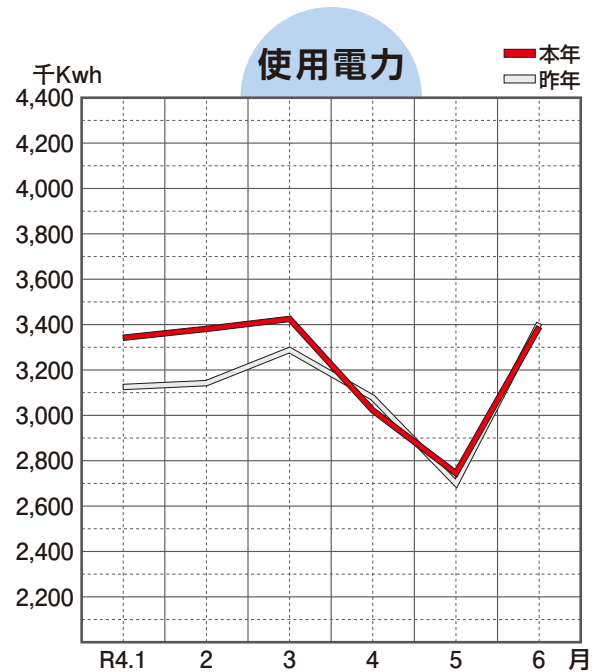
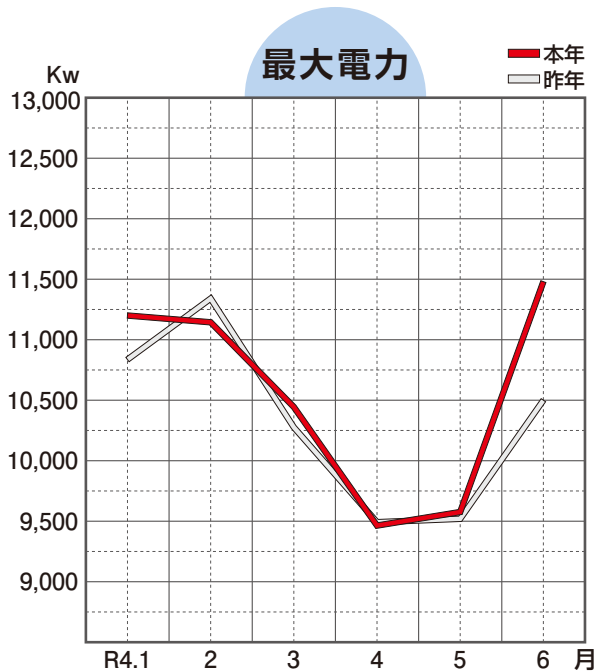
ケンちゃんのモデルは歯車王子のK氏？ヨッチちゃんのモデルは…私か？

川でザリガニ釣りをしている様子がありますが、実際はドブでタモ使って取っていました。排水が暖かかったからなのか、とにかく沢山とれましたね。田んぼや三井川ではナマズを取った事もあります。ウルトラマンらしき者も出てきます。私が書いたら仮面ライダーだった事でしょう。

しかし、いつの時代も親父と馬が合わず親子喧嘩…中小企業アルアルかなあ。70周年記念事業では予算5,000万円くらい付けて、イベントや記念映像作製をやって欲しいです。役員の面々を抑えて青年部に予算措置を取ってくれる太っ腹な理事長が出てくる事を期待しています(笑)



## 令和4年6月分電力使用状況



## 電気は正しく使いましょう!!

### 電力不足その責任は？

今年の夏、冬に電力が不足するという政府の発表がありました。一体なぜこんな事態になっているのか。これまでも想定外の暑さ寒さにより発電所の運転が間に合わず電力が逼迫することなどはありましたが今回はより重い事態です。国全体の発電能力が足りていない、発電所自体が必要な電力量に対して少なく逼迫してしまった。

それでは今まで必要な電力量を把握していないために今回の事態になったのか、いや把握しているからこそ今回の発表をしているのだろう。理由としては2016年頃から老朽化した火力発電所を次々と停止しているためと言われているが、そもそも修理して使うべきでは？代わりの発電所を用意するだけの話しでは？6年間も無策でいたのか？

発電能力がないため停電しますという発展途上国に逆戻りのような発表には衝撃を受けました。節電要請、計画停電、電気の使用制限や罰則、私たちは最も暑いとき、そして寒いときにこれを実行しなければいけない。黙って受け入れなければいけない話なのかな・・・

# 行事予定

2022 **7** July

<b>16</b> 土	遠征G(~17日) 『組合休日』
<b>17</b> 日	
<b>18</b> 月	『海の日』
<b>19</b> 火	月例会(12:00~) 役員会(13:30~)
<b>20</b> 水	
<b>21</b> 木	
<b>22</b> 金	
<b>23</b> 土	『組合休日』
<b>24</b> 日	
<b>25</b> 月	
<b>26</b> 火	
<b>27</b> 水	編集委員会
<b>28</b> 木	退任役員慰労会及び新役員歓迎会
<b>29</b> 金	
<b>30</b> 土	『組合休日』
<b>31</b> 日	

2022 **8** August

<b>1</b> 月	
<b>2</b> 火	
<b>3</b> 水	正副理事長会議(12:00~)
<b>4</b> 木	
<b>5</b> 金	
<b>6</b> 土	『組合休日』
<b>7</b> 日	
<b>8</b> 月	
<b>9</b> 火	
<b>10</b> 水	
<b>11</b> 木	『山の日』
<b>12</b> 金	『組合休日』
<b>13</b> 土	『組合休日』
<b>14</b> 日	
<b>15</b> 月	『組合休日』

## 8月の行事予定

8月28日 📅 バンテリンドームナゴヤ観戦ツアー

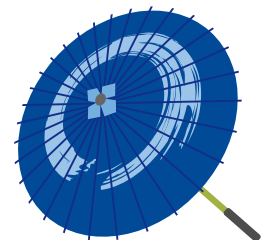
## 6月度金属団地ゴルフ会

6月18日 📅 グリーンヒル関ゴルフ倶楽部

優勝 永田 保 (マルエイ) 2位 三島基成 (三島精器) 3位 鳥山 仁 (共和鑄造所)

## 共同駐車場空き状況 (2022年7月1日現在)

駐車場	資材置場北	喫茶店北	倉庫南	福祉会館東	C棟南
空き数	0	0	0	1	1
駐車場	研修センター東	研修センター南	研修センター西	溶接組合	三井川東
空き数	0	0	0	0	0



※C棟南はC棟入居者用

# G-MECCA

Gifu Metal Engineering Community Cooperative Association

<http://www.g-mecca.jp>

